



GR551x Second Boot示例手册

版本： 1.7

发布日期： 2020-12-25

版权所有 © 2020 深圳市汇顶科技股份有限公司。保留一切权利。

非经本公司书面许可，任何单位和个人不得对本手册内的任何部分擅自摘抄、复制、修改、翻译、传播，或将其全部或部分用于商业用途。

商标声明

GOODIX 和其他汇顶商标均为深圳市汇顶科技股份有限公司的商标。本文档提及的其他所有商标或注册商标，由各自的所有人持有。

免责声明

本文档中所述的器件应用信息及其他类似内容仅为您提供便利，它们可能由更新之信息所替代。确保应用符合技术规范，是您自身应负的责任。

深圳市汇顶科技股份有限公司（以下简称“GOODIX”）对这些信息不作任何明示或暗示、书面或口头、法定或其他形式的声明或担保，包括但不限于针对其使用情况、质量、性能、适销性或特定用途的适用性的声明或担保。GOODIX对因这些信息及使用这些信息而引起的后果不承担任何责任。

未经GOODIX书面批准，不得将GOODIX的产品用作生命维持系统中的关键组件。在GOODIX知识产权保护下，不得暗或以其他方式转让任何许可证。

深圳市汇顶科技股份有限公司

总部地址：深圳市福田区保税區腾飞工业大厦B座2层、13层

电话：+86-755-33338828 传真：+86-755-33338099

网址：www.goodix.com

前言

编写目的

本文档介绍了如何使用和验证GR551x SDK中的Second Boot示例，旨在帮助用户快速进行二次开发。

读者对象

本文适用于以下读者：

- GR551x用户
- GR551x开发人员
- GR551x测试人员
- 开发爱好者

版本说明

本文档为第3次发布，对应的产品系列为GR551x。

修订记录

版本	日期	修订内容
1.5	2020-08-30	首次发布
1.6	2020-11-25	“3.3 下载固件”章节，新增下载 <code>ble_tem_dfu_fw.bin</code> 固件前需进行的操作 “3.5.1 Second Boot OTA验证”章节，新增使用Second Boot进行OTA升级时、升级后的操作/影响说明 “3.5.2 应用固件校验跳转运行验证”章节，新增在Keil中使能Second Boot模式后重新编译固件的操作步骤
1.7	2020-12-25	“3.3 下载固件”章节，新增下载 <code>second_boot_fw.bin</code> 固件前需进行的操作 “4.2.2 应用固件校验跳转运行”章节，新增说明 新增章节“5.2 应用固件睡眠后无法被唤醒”

目录

前言.....	1
1 简介.....	1
2 Flash布局.....	2
3 初次运行.....	3
3.1 准备工作.....	3
3.2 硬件连接.....	3
3.3 下载固件.....	4
3.4 串口设置.....	5
3.5 测试验证.....	6
3.5.1 Second Boot OTA验证.....	6
3.5.2 应用固件校验跳转运行验证.....	8
3.5.3 安全验签验证.....	11
4 应用详解.....	14
4.1 工程目录.....	14
4.2 交互流程及代码介绍.....	14
4.2.1 DFU固件拷贝升级.....	15
4.2.2 应用固件校验跳转运行.....	17
5 常见问题.....	20
5.1 Second Boot安全OTA升级固件失败.....	20
5.2 应用固件睡眠后无法被唤醒.....	20

1 简介

Second Boot示例利用蓝牙无线传输、固件二次引导技术，演示了DFU（Device Firmware Update）固件拷贝升级、应用固件（Application Firmware）校验跳转运行、安全验签的功能，实现了灵活、可靠、安全的固件空中升级（OTA，Over The Air）。

- **DFU固件拷贝升级：**采用双区后台拷贝升级方式，通过蓝牙低功耗（BLE）无线传输实现固件空中升级。
- **应用固件校验跳转运行：**对APP Image Info进行匹配，校验并跳转至应用固件（本文以`ble_tem_dfu_fw.bin`固件为例）运行。
- **安全验签：**为防止DFU固件被篡改和防否认，升级固件时可附加签名信息，Second Boot示例会对其进行验签，验签通过后即可升级。

在进行操作前，建议先参考以下文档。

表 1-1 文档参考

名称	描述
GR551x开发者指南	GR551x软硬件介绍、快速使用及资源总览
GR551x固件升级指南	介绍GR551x的固件升级原理和应用
GR551x OTA示例手册	GR551x空中升级使用说明
GProgrammer用户手册	GProgrammer软件的使用说明，包括固件下载、加密加签等
GR551x固件加密及应用介绍	介绍GR551x的固件加密加签模式
J-Link用户指南	J-Link使用说明： www.segger.com/downloads/jlink/UM08001_JLink.pdf
Keil用户指南	Keil详细操作说明： http://www.keil.com/support/man/docs/uv4/

2 Flash布局

适用于GR551x Second Boot示例的Flash布局如图 2-1所示。

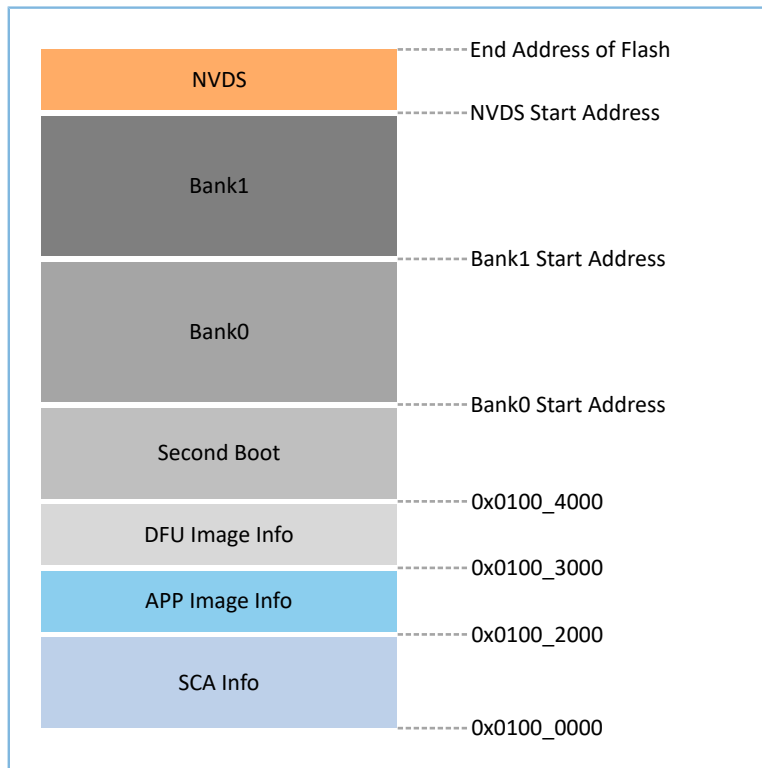


图 2-1 Second Boot的Flash布局

- SCA Info: SCA (System Configuration Area) 系统配置区，主要用于存储系统信息和Second Boot固件的Boot Info。
- APP Image Info: 应用固件信息区，用于存放应用固件运行的相关设置信息。
- DFU Image Info: DFU固件信息区，用于DFU固件拷贝之前的有效性检查。
- Second Boot: Second Boot示例存放和运行区。
- Bank0: 应用固件存放和运行区。
- Bank1: DFU固件缓存区，通过有效性检查的DFU固件将被拷贝至Bank0。
- NVDS (Non-volatile Data Storage): 非易失性数据存储区。

3 初次运行

本章主要介绍如何运行和验证GR551x Second Boot示例。

3.1 准备工作

运行Second Boot示例之前，请完成以下准备工作。

- 硬件准备

表 3-1 硬件准备

名称	描述
J-Link工具	SEGGER公司推出的JTAG仿真器，如需更多了解，请访问： www.segger.com/products/debug-probes/j-link/
开发板	GR5515 Starter Kit开发板
数据线	Micro USB 2.0数据线
Android手机	Android 4.4 (KitKat) 及以上版本

- 软件准备

表 3-2 软件准备

名称	描述
Windows	Windows 7/10
J-Link Driver	J-Link驱动程序，下载网址： http://www.segger.com/downloads/jlink/
Keil MDK5	IDE工具，下载网址： www.keil.com/download/product/
GProgrammer (Windows)	GR551x Programming工具，位于SDK_Folder\tools\GProgrammer
GRUart (Windows)	GR551x串口调试工具，位于SDK_Folder\tools\GRUart
GRTtoolbox (Android)	GR551x BLE调试工具，位于SDK_Folder\tools\GRTtoolbox

说明:

SDK_Folder为GR551x SDK的根目录。

3.2 硬件连接

使用Micro USB 2.0数据线连接GR5515 Starter Kit开发板（以下简称“GR5515 SK板”）和计算机。

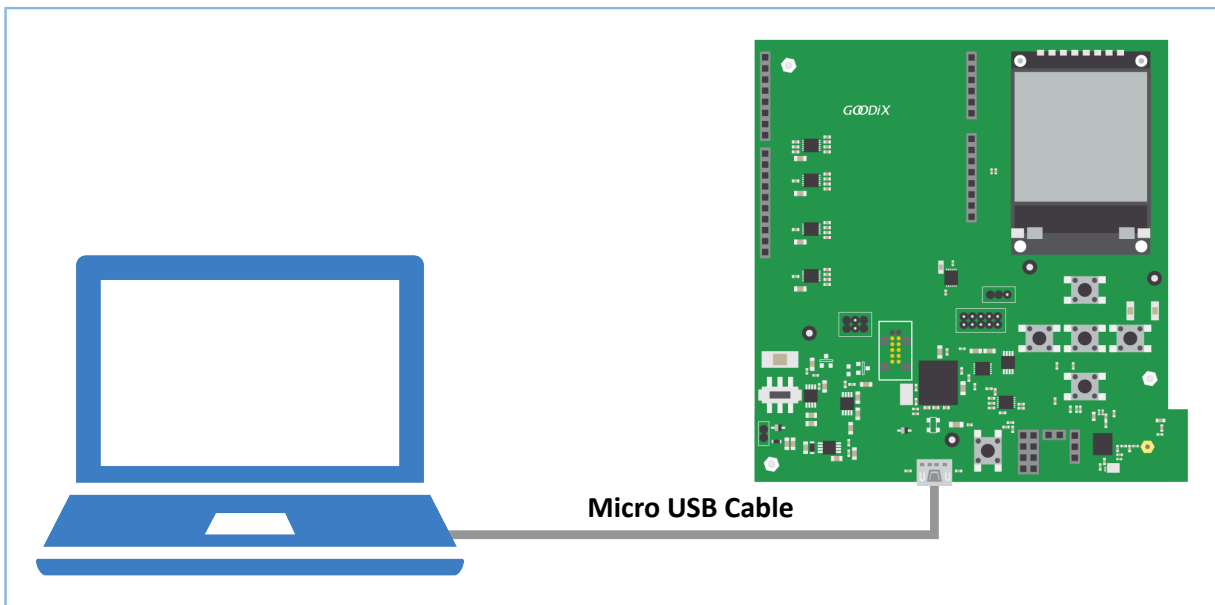


图 3-1 硬件连接示意图

3.3 下载固件

本文涉及`second_boot_fw.bin`固件和`ble_tem_dfu_fw.bin`固件的下载，在下载固件前需使用GProgrammer将GR551x SoC中的Flash全擦除。

使用GProgrammer下载固件至开发板前，还需执行以下操作：

- `ble_tem_dfu_fw.bin`固件：需在Keil中使能USE_SECOND_BOOT_MODE（详见[3.5.2 应用固件校验跳转运行验证](#)）后重新编译固件，再下载到开发板。
- `second_boot_fw.bin`固件：需配置`user_config.h`，该文件用于配置Second Boot工程的参数和公钥Hash值，文件位于：`SDK_Folder\projects\ble\dfu\second_boot\Src\config`。配置完成后需重新编译固件，再下载到开发板。

表 3-3 `user_config.h`中的参数

宏	描述
BOOTLOADER_WDT_ENABLE	是否开启Second Boot看门狗。 <ul style="list-style-type: none"> • 0: 关闭Second Boot看门狗 • 1: 开启Second Boot看门狗
BOOTLOADER_SIGN_ENABLE	是否开启Second Boot加签验签方案，若需使用安全验签功能，则需开启，默认关闭。 <ul style="list-style-type: none"> • 0: 关闭Second Boot加签验签方案 • 1: 开启Second Boot加签验签方案 说明： 开启安全验签功能的具体操作请参考 3.5.3 安全验签验证 章节。

宏	描述
USER_FW_COMMENTS	应用固件comments定义。查找应用固件Image Info时是通过应用固件comments进行匹配，该定义最大长度为12 Bytes。当前默认值为“ble_tem_dfu_”。

使用GProgrammer的具体操作方法请参考[《GProgrammer用户手册》](#)。

说明:

*second_boot_fw.bin*固件位于：SDK_Folder\projects\ble\dfu\second_boot\build\，默认运行地址为0x01004000。

*ble_tem_dfu_fw.bin*固件位于：SDK_Folder\projects\ble\ble_peripheral\ble_app_template_dfu\build，默认运行地址为0x01040000。

如果修改了*second_boot_fw.bin*固件和*ble_tem_dfu_fw.bin*固件的运行地址，需确保两个固件存储空间不存在冲突。

3.4 串口设置

启动GRUart，按照表 3-4 中的参数配置串口。

表 3-4 GRUart串口配置参数

PortName	BaudRate	DataBits	Parity	StopBits	Flow Control
需根据实际选择	115200	8	None	1	不勾选

配置完成后，点击“Open Port”开启串口，如图 3-2所示。

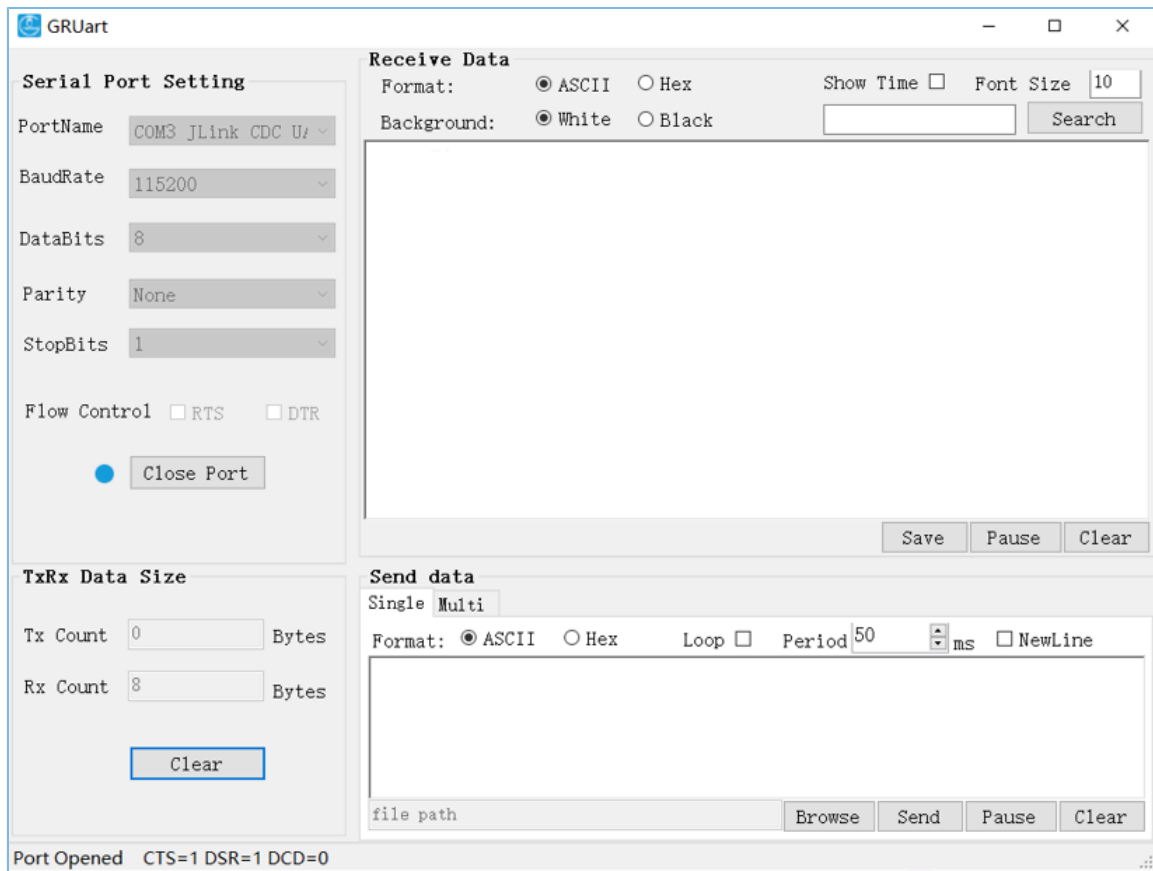


图 3-2 串口设置

3.5 测试验证

本章节将基于Second Boot OTA、应用固件校验跳转运行和安全验签功能来快速验证Second Boot示例。

3.5.1 Second Boot OTA验证

1. 在使用GProgrammer将Second Boot固件下载至GR5515 SK板前，先将GR551x SoC中的Flash全擦除以确保Flash中不存在任何OTA拷贝任务和应用固件。
2. 将Second Boot固件下载至GR5515 SK板后，则进入Second Boot OTA等待固件升级（原理参考[4.2 交互流程及代码介绍](#)中的步骤3），此时GRUart串口界面如[图 3-3](#)所示。

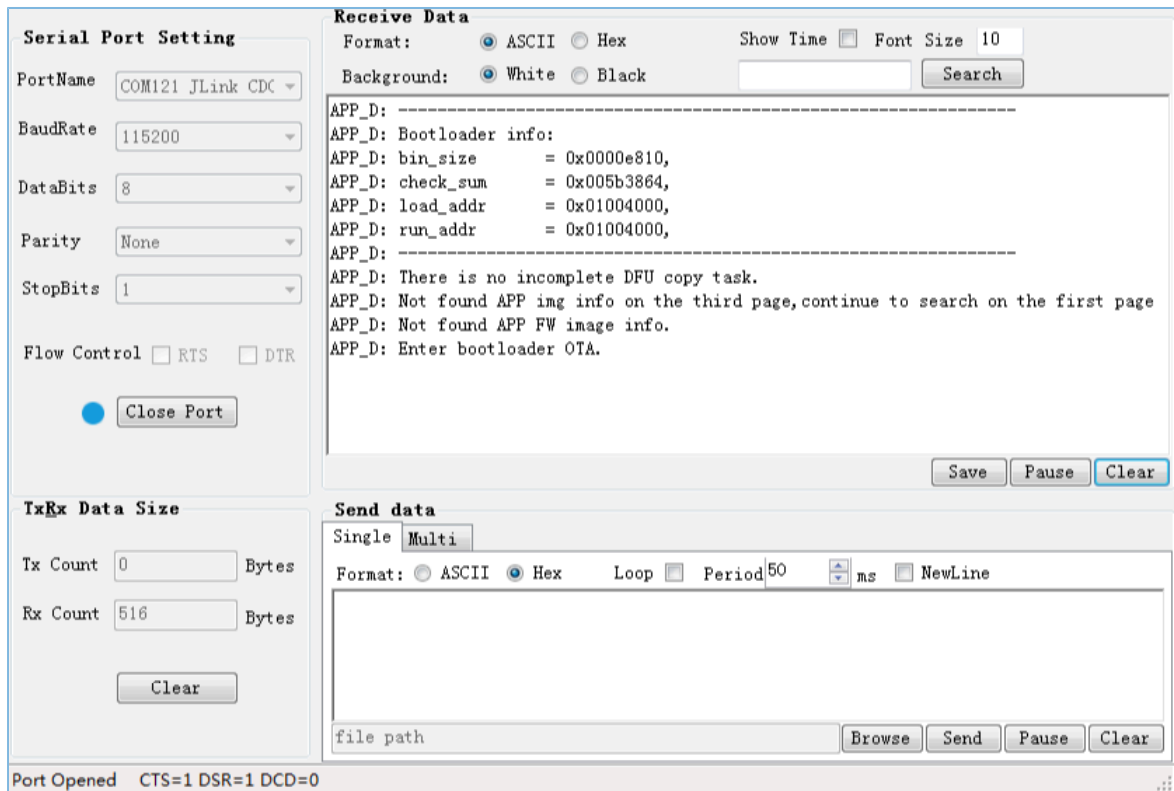


图 3-3 擦除Flash后进入Second Boot OTA

3. 开启手机端的蓝牙功能，打开GRToolbox，在扫描列表中发现“Goodix_Boot”，表明Second Boot固件运行正常。
4. Second Boot固件中集成了BLE OTA功能，可参考《GR551x OTA示例手册》“3 在ble_app_template_dfu中进行固件升级”章节升级固件，升级完成之后会自动跳转至新的应用固件运行。此时GRUart串口界面如图 3-4所示。

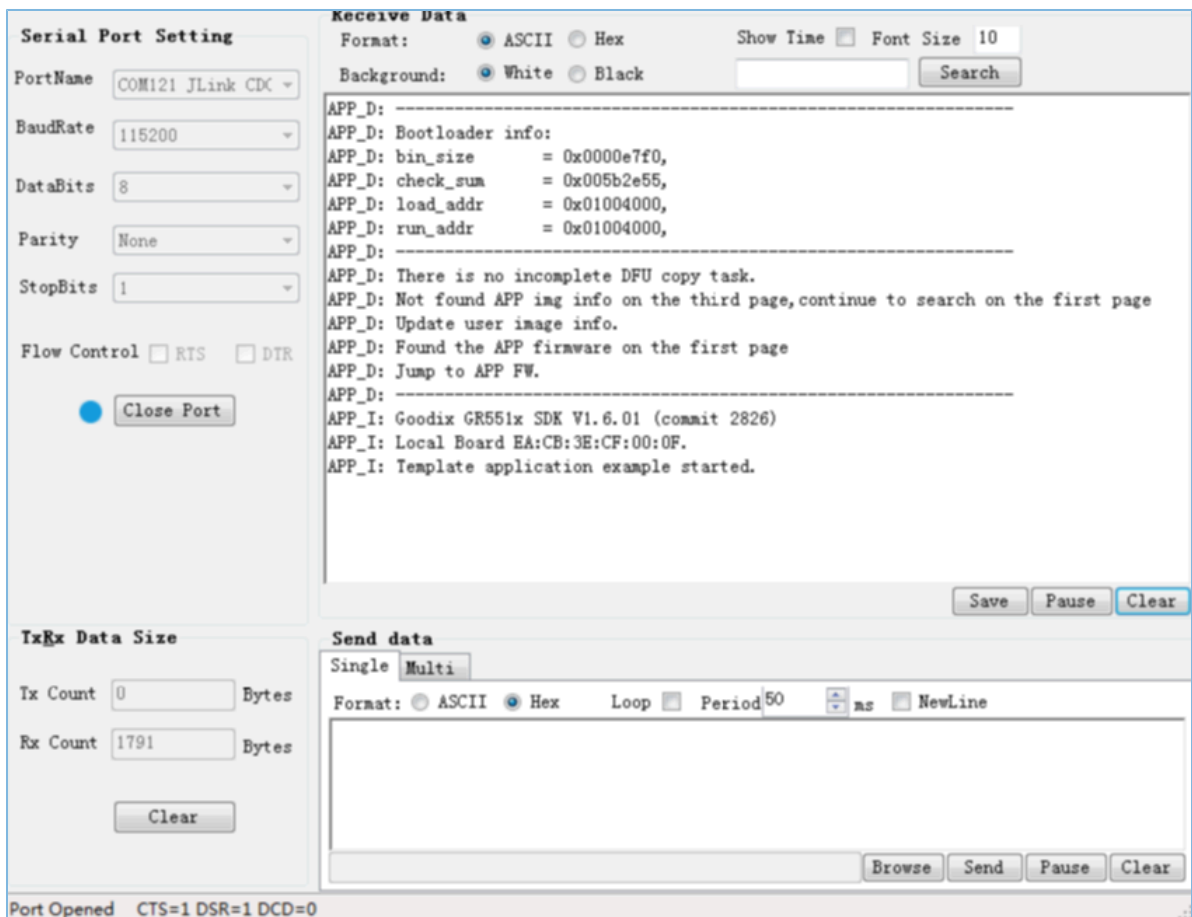


图 3-4 升级完成后应用固件成功运行

说明:

- 使用Second Boot模式进行OTA升级时，在GRTtoolbox的“固件升级”界面中需勾选“拷贝升级模式”。勾选后，“Copy Address”指向区域的内容将被覆盖，若配置不当会造成该区域原有信息丢失。
- 使用Second Boot模式进行OTA升级后，在GProgrammer中将无法显示升级后的固件信息。

3.5.2 应用固件校验跳转运行验证

1. 使用GProgrammer工具先将GR551x SoC中的Flash全擦除以确保Flash中不存在任何OTA拷贝任务和应用固件。
2. 在Keil中修改ble_app_template_dfu示例工程配置后重新编译固件。具体操作如下：
 - (1) 进入示例工程目录SDK_Folder\projects\ble\ble_peripheral\ble_app_template_dfu\Keil_5，双击ble_app_template_dfu.uvprojx，在Keil中打开示例工程。
 - (2) 点击Keil工具栏中的“Options for Target”  图标，在弹出的“Options for Target ‘GR551x_SK’”窗口中选择“C/C++”标签页。

- (3) 在“Preprocessor Symbols”面板的“Define”参数值中添加“USE_SECOND_BOOT_MODE”，如下图所示。

说明:

添加的“USE_SECOND_BOOT_MODE”需要与前面的宏以逗号分隔。

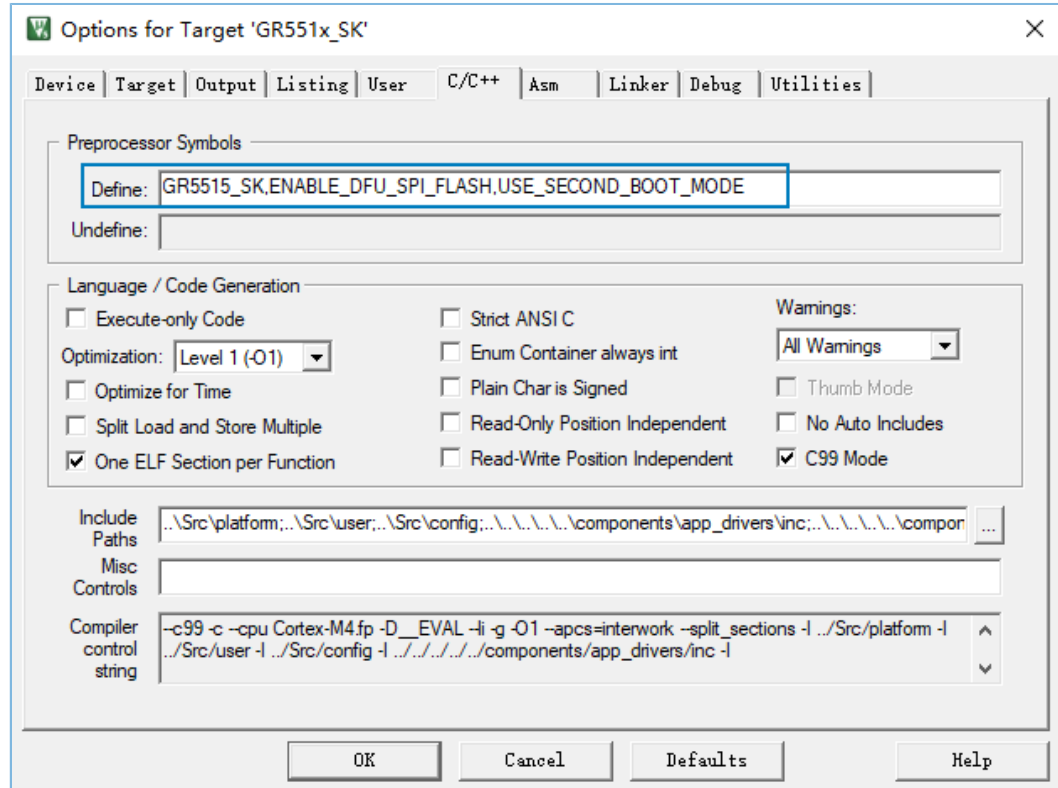



图 3-5 使能Second Boot模式

- (4) 保存设置后，点击Keil工具栏中的  图标，编译示例工程，生成固件bin文件。
3. 将Second Boot固件和应用固件`ble_tem_dfu_fw.bin`下载至GR5515 SK板，并设置Second Boot固件作为Startup固件。

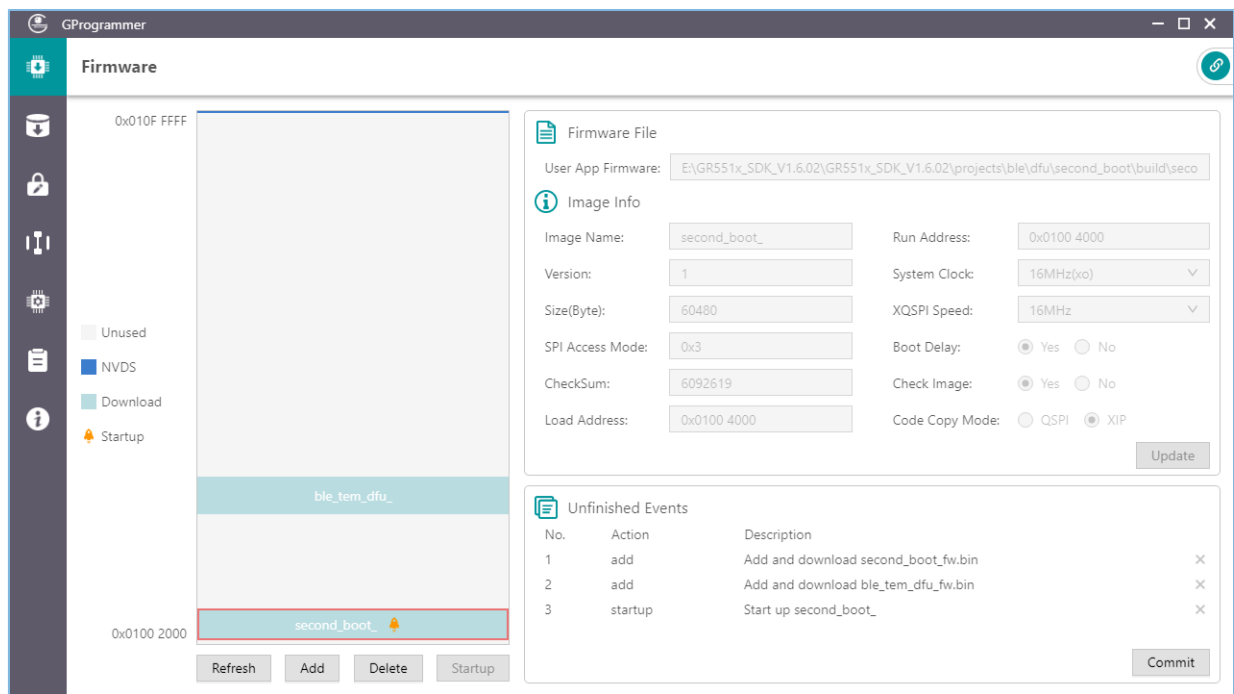


图 3-6 选中Second Boot固件作为Startup固件

4. GR551x SoC系统启动时检测到存在该应用固件`ble_tem_dfu_fw.bin`，且通过有效性检查。会跳转至应用固件存储的起始地址，并开始运行程序，此时GRUart串口界面如图 3-6所示。

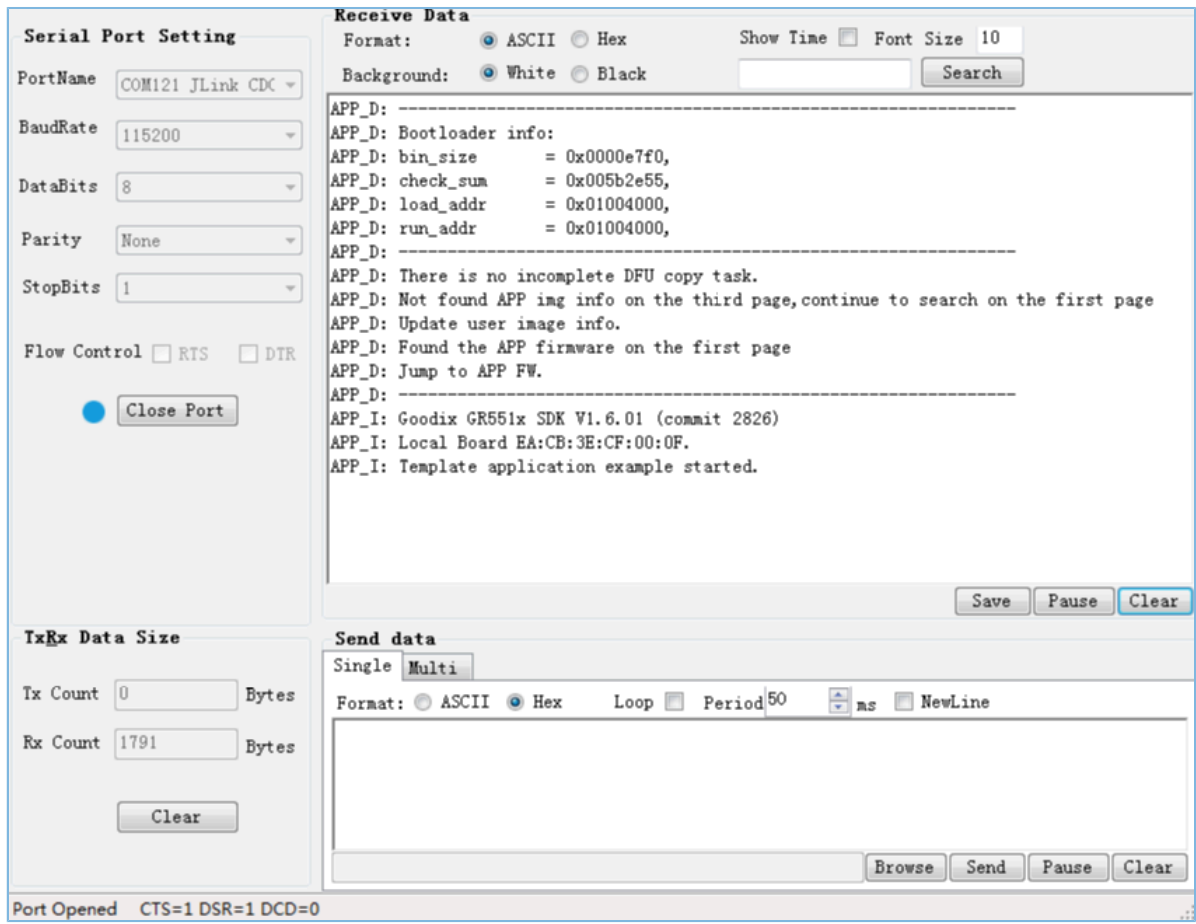


图 3-7 升级完成后应用固件成功运行

3.5.3 安全验签验证

Second Boot示例支持OTA固件安全验签功能，用户可根据自身使用场景，选择是否开启该验签功能。如开启该验签功能，可在Second Boot示例工程目录下的`user_config.h`中，设置“`BOOTLOADER_SIGN_ENABLE = 1`”。

在验签前，用户可先使用GProgrammer对应用固件进行加签，完整的加签和验签过程如下：

1. 生成私钥和公钥Hash值

生成签名信息的具体操作请参考《GProgrammer用户手册》“3.3.5 加密加签”章节，原理可参考《GR551x固件加密及应用介绍》“3 数字签名技术”章节。

通过GProgrammer生成的用于加密加签的文件如下：

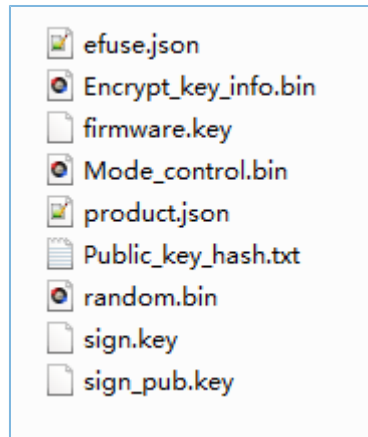


图 3-8 生成的用于加密加签的文件

2. 加签固件

导入 *product.json* 文件和应用固件 *ble_tem_dfu_fw.bin*，再点击“Sign”按钮，如图 3-9：

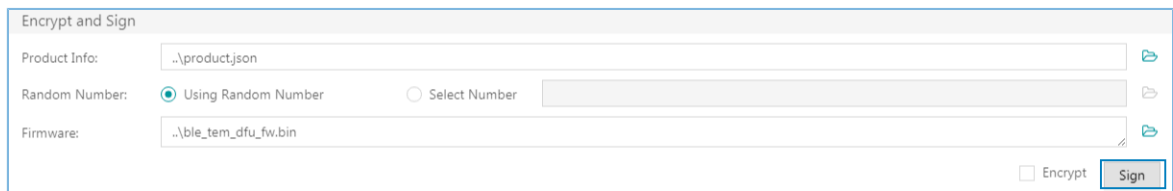


图 3-9 应用固件加签

选择加签文件路径后，即可生成加签应用固件（文件名带有 *_sign*，*ble_tem_dfu_fw_sign.bin*），如图 3-10 所示：

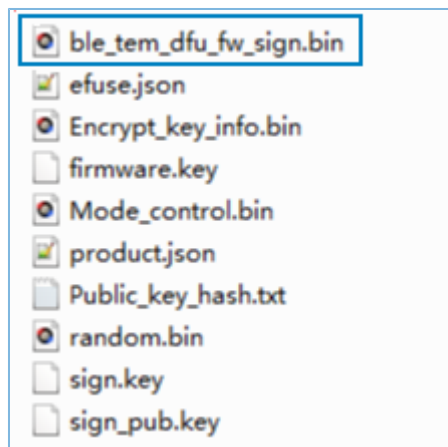


图 3-10 生成的加签固件

3. 将 *Public_key_hash.txt* 中的公钥 Hash 值复制到 Second Boot 工程 *user_config.h* 的 *public_key_hash* 数组后，重新编译 Second Boot 固件。

```
//Hash value of the signed public key
static const uint8_t public_key_hash[] =
{
    0x08, 0x57, 0x41, 0xDD, 0x34, 0x17, 0x0C, 0x01, 0x43, 0xFB, 0xCA, 0xA5, 0x5C, 0x51, 0x81, 0xF5
};
```


4. 对加签固件进行验证

利用GProgrammer将重新编译生成的Second Boot固件`second_boot_fw.bin`和加签的`ble_tem_dfu_fw_sign.bin`下载至GR5515 SK板，并设置Second Boot固件作为Startup固件并运行。Second Boot固件会对`ble_tem_dfu_fw_sign.bin`固件进行校验和验签，若验证成功，则跳转到该应用固件中运行，如图 3-11：

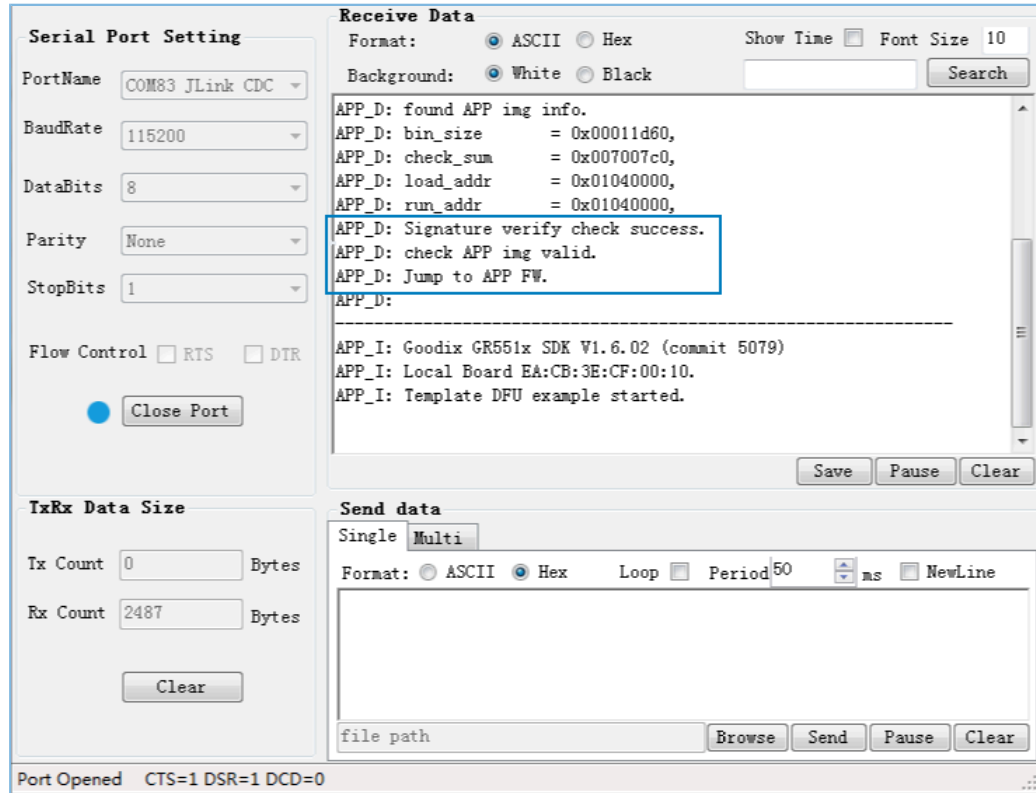


图 3-11 对加签固件进行验证

4 应用详解

本章主要介绍Second Boot示例的交互流程及相关代码。

4.1 工程目录

Second Boot示例的源代码和工程文件位于：SDK_Folder\projects\ble\dfu\second_boot\Keil_5。

双击打开second_boot.uvprojx工程文件，在Keil中查看Second Boot示例工程目录结构，相关文件介绍如表 4-1 所示。

表 4-1 Second Boot工程文件说明

Group	文件	描述
gr_profiles	otas.c	OTA Service实现
user_callback	user_gap_callback.c	GAP Callback实现，如连接、断连、GAP参数更新等
	user_gatt_common_callback.c	GATT Common Callback实现，如MTU更新
user_platform	user_periph_setup.c	APP Log和看门狗的配置
user_app	main.c	main()入口函数
	user_app.c	实现OTA Service初始化与BLE事件处理
	user_dfu.c	实现DFU初始化
	oc_board.h	实现固件有效性检查和固件跳转
	sign_verify.lib	实现固件签名验证的静态库
	user_config.h	看门狗、固件验签相关配置

4.2 交互流程及代码介绍

本节介绍Second Boot示例DFU固件拷贝升级、应用固件校验跳转运行的主要代码，便于用户深入了解Second Boot示例的运行机制。

Second Boot示例运行流程如图 4-1所示。

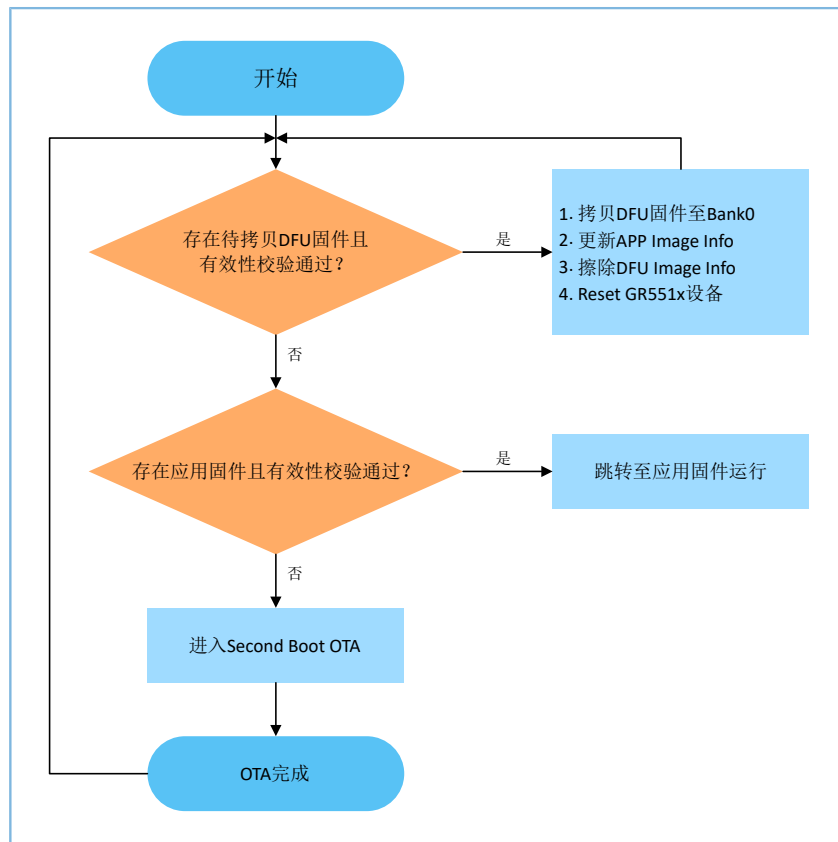


图 4-1 Second Boot 示例运行流程

1. 读取DFU Image Info。当Bank1中存在需要拷贝至Bank0的DFU固件，且其有效性校验通过，则执行步骤2；如未通过，则执行步骤3。
2. 拷贝Bank1中的DFU固件至Bank0，更新APP Image Info和擦除DFU Image Info后，复位GR551x设备。
3. 读取APP Image Info。当Bank0中存在应用固件，且其有效性校验通过，则跳转至应用固件运行；如未通过，则执行步骤4。
4. 进入Second Boot OTA。OTA结束后，更新APP Image Info，复位GR551x设备。

4.2.1 DFU固件拷贝升级

GR551x的应用固件进行OTA时采用双区后台升级方式。将DFU固件存放至Bank1区域，并更新DFU Image Info区域信息，然后复位GR551x设备后运行Second Boot固件，将Bank1区域中的DFU固件拷贝至Bank0区域运行。

DFU固件拷贝升级主要代码介绍如下。

路径：工程目录下的user_app/user_boot.c

名称：is_fw_need_copy();

is_fw_need_copy()函数用于读取DFU Image Info，判断是否存在DFU固件拷贝任务。

```
static bool is_fw_need_copy(void)
{
```

```

copy_load_addr = 0;
hal_flash_read_judge_security(IMG_INFO_DFU_ADDR, (uint8_t*)&copy_load_addr, 4);
memset((uint8_t*)&dfu_img_info, 0, sizeof(img_info_t));
hal_flash_read_judge_security(IMG_INFO_DFU_ADDR+4, (uint8_t*)&dfu_img_info,
                             sizeof(img_info_t));

if (dfu_img_info.pattern != 0x4744 ||\
    (memcmp(dfu_img_info.comments, USER_FW_COMMENTS, strlen(USER_FW_COMMENTS)) != 0))
{
    APP_LOG_DEBUG("There is no incomplete DFU copy task.");
    return false;
}

APP_LOG_DEBUG("-----");
APP_LOG_DEBUG("copy addr      = 0x%08x", copy_load_addr);
APP_LOG_DEBUG("DFU fw boot info:");
log_boot_info(&dfu_img_info.boot_info);
APP_LOG_DEBUG("-----");

APP_LOG_DEBUG("There is incomplete DFU copy task.");
return true;
}

```

路径：工程目录下的user_app/user_boot.c

名称：incplt_dfu_task_continue();

incplt_dfu_task_continue()函数用于检查DFU固件有效性，有效性通过之后将DFU固件从Bank1区域拷贝至Bank0区域，并更新APP Image Info，擦除DFU Image Info，然后复位设备，程序将跳转到新的应用固件并运行，示例代码如下。

```

static void incplt_dfu_task_continue(void)
{
    if (!boot_fw_valid_check(copy_load_addr, &dfu_img_info.boot_info))
    {
        APP_LOG_DEBUG("DFU FW image valid check fail.");
        return;
    }
    if(copy_load_addr != dfu_img_info.boot_info.load_addr)
    {
        uint32_t copy_size = dfu_img_info.boot_info.bin_size + 48;
        APP_LOG_DEBUG("DFU FW image start copy.");

        if(sys_security_enable_status_check())
        {
            copy_size += 856;
        }
        else
        {
            #if BOOTLOADER_SIGN_ENABLE
                copy_size += 856;
            #endif
        }
    }
}

```

```

    #endif
}
dfu_fw_copy(dfu_img_info.boot_info.load_addr, copy_load_addr, copy_size);
}
user_img_info_update(&dfu_img_info);
hal_flash_erase(IMG_INFO_DFU_ADDR, CODE_PAGE_SIZE); //clear copy info
hal_nvic_system_reset();
}

```

4.2.2 应用固件校验跳转运行

当不存在应用固件OTA拷贝升级任务时，Second Boot会对该应用固件进行有效性检查并跳转至该应用固件中运行。

路径：工程目录下的user_app/user_boot.c

名称：is_jump_user_fw();

is_jump_user_fw()函数用于跳转到应用固件运行前的检查。

在is_jump_user_fw()函数中，通过读取APP Image Info的comments和实际应用固件的comments（USER_FW_COMMENTS）进行对比，判断两者comments是否相同，相同说明Bank0中存在应用固件，进一步校验APP Image Info有效性，有效性通过则可跳转到该应用固件运行。

如comments不相同，说明Bank0中不存在应用固件，此时可通过读取SCA区域索引到的应用固件Image Info的comments，和USER_FW_COMMENTS对比，如两者comments相同，再校验该SCA中应用固件Image Info有效性，有效性通过，会将SCA中的应用固件Image Info更新至APP Image Info；如两者comments不同，或者有效性不通过，则不能跳转。

```

static bool is_jump_user_fw(void)
{
    memset((uint8_t*)&app_img_info, 0, sizeof(img_info_t));
    hal_flash_read_judge_security(IMG_INFO_APP_ADDR, (uint8_t*)&app_img_info,
        sizeof(img_info_t));

    if ((app_img_info.pattern == 0x4744) &&\
        (0 == memcmp(app_img_info.comments, USER_FW_COMMENTS, strlen(USER_FW_COMMENTS))))
    {
        APP_LOG_DEBUG("found APP img info.");
        log_boot_info(&app_img_info.boot_info);
        if (boot_fw_valid_check(app_img_info.boot_info.load_addr, &app_img_info.boot_info))
        {
            APP_LOG_DEBUG("check APP img valid.");
            return true;
        }
    }
    APP_LOG_DEBUG("Not found APP img info on the third page,continue to search on the first page");

    img_info_t img_info_main;
    for (uint8_t i = 0; i < IMG_INFO_SAVE_NUM_MAX; i++)

```

```

{
    fw_img_info_get(BOOT_INFO_ADDR + 0x40, i, &img_info_main);

    if (0 == memcmp(img_info_main.comments, USER_FW_COMMENTS, strlen(USER_FW_COMMENTS)))
    {
        if (boot_fw_valid_check(img_info_main.boot_info.load_addr,
            &img_info_main.boot_info))
        {
            user_img_info_update(&img_info_main);
            memcpy(&app_img_info, &img_info_main, sizeof(img_info_t));
            APP_LOG_DEBUG("Found the APP firmware on the first page");
            return true;
        }
    }
}

APP_LOG_DEBUG("Not found APP FW image info.");
return false;
}

```

路径: 工程目录下的user_app/user_boot.c

名称1: jump_user_fw();

名称2: sec_boot_jump();

跳转前需更新热启动Boot Info、设置MSP、重定位向量表。

```

static void jump_user_fw(void)
{
    APP_LOG_DEBUG("Jump to APP FW.");
    APP_LOG_DEBUG("-----");
    sec_boot_jump(&app_img_info.boot_info);
}

static void sec_boot_jump(boot_info_t *p_boot_info)
{
    extern void rom_init(void);
    extern void jump_app(uint32_t addr);
    extern boot_info_t bl1_boot_info;
    extern void bl_xip_dis(void);
    uint16_t enc_mode = *(uint16_t*)0x30000020;
    bool mirror_mode = false;

    if(p_boot_info->run_addr != p_boot_info->load_addr)//mirror mode
    {
        mirror_mode = true;
        if(!enc_mode)
            SET_CODE_LOAD_FLAG();
        memcpy((uint8_t*)p_boot_info->run_addr, (uint8_t*)p_boot_info->load_addr,
            p_boot_info->bin_size);
    }
}

```

```
if(enc_mode)
{
    REG(0xA000C578UL) &= ~0xFFFFFC00;
    REG(0xA000C578UL) |= (p_boot_info->run_addr & 0xFFFFFC00);
}

rom_init();
__disable_irq();
SysTick->CTRL = 0;
__enable_irq();
memcpy(&b11_boot_info, p_boot_info, sizeof(boot_info_t));
if(mirror_mode)
{
    if(enc_mode)
    {
        REG(0xa000d470) = ENCRY_CTRL_DISABLE;
    }
}
jump_app(p_boot_info->run_addr);
}
```

说明:

为了在睡眠唤醒后热启动时，可直接跳转至应用固件，需先将应用固件**boot info**赋值给全局变量**b11_boot_info**，即`memcpy(&b11_boot_info, p_boot_info, sizeof(boot_info_t));`，此处切勿改动。

5 常见问题

本章描述了在使用及验证Second Boot示例时，可能出现的问题、原因及处理方法。

5.1 Second Boot安全OTA升级固件失败

- 问题描述

使用Second Boot OTA升级时，验签失败。

- 问题分析

升级固件验签公钥获取失败。

- 处理方法

确保加签私钥和验签公钥为一对，并将Public_key_hash.txt中的公钥Hash值复制到Second Boot工程user_config.h的public_key_hash数组。

5.2 应用固件睡眠后无法被唤醒

- 问题描述

应用固件配合Second Boot使用时，当应用固件睡眠后，无法被唤醒。

- 问题分析

Second Boot固件中校验和跳转流程代码被修改，当前应用固件的boot_info未赋值给全局变量bl1_boot_info，导致睡眠唤醒后热启动时失败。

- 处理方法

确保在sec_boot_jump()中将应用固件的boot_info赋值给全局变量bl1_boot_info。